

1. SICHERHEITSVORSCHRIFTEN UND HINWEISE

Diese Anleitung ist ausschließlich zur Demontage eines Motors vorgesehen.

Demontierte Einzelteile können nicht mehr wiederverwendet werden! Lesen Sie diese Anleitung sorgfältig durch, bevor Sie mit den Arbeiten zur Montage beginnen.

Beachten Sie die folgenden Warnungen, um Personengefährdung oder Störungen zu vermeiden. Stellen Sie sicher, dass die Montageanleitung immer griffbereit am Montageort zur Verfügung steht.

Zu Informationszwecken darf die Montageanleitung vervielfältigt werden.

1.1. Qualifikation des Personals

Das Produkt darf ausschließlich durch geeignetes, qualifiziertes, unterwiesenes und autorisiertes Fachpersonal transportiert, ausgepackt, bedient, gewartet und anderweitig verwendet werden.

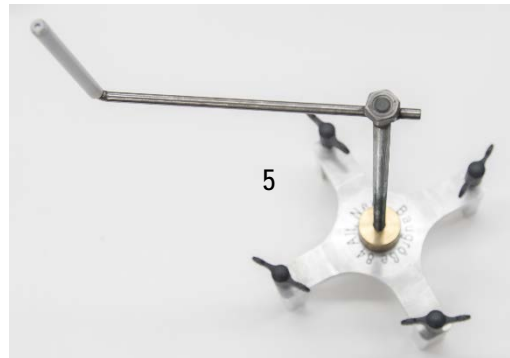
1.2. Hinweise zur Demontage

Diese Anleitung dient ausschließlich zur Demontage von Motorentypen

- M3G084
- M3G112

2.1. Werkzeug

Für die Demontage benötigen Sie folgendes Werkzeug:



2. VORBEREITUNG



WARNUNG

Spannung an Klemmen und Anschlüssen auch bei abgeschaltetem Gerät.

Elektrischer Schlag.

→ Gerät erst fünf Minuten nach allpoligem Abschalten der Spannung öffnen.



WARNUNG

Einzelne Komponenten nicht wiederverwenden.

Beschädigungsgefahr.

→ Entsorgen Sie die ausgebauten Komponenten fachgerecht.



VORSICHT

Verletzungsgefahr.

→ Tragen Sie Sicherheitsschuhe.

Nr.	Bezeichnung
1	Wasserpumpenzange
2	Schraubendreher „Schlitz“
3	Torx-Schraubendreher T20 und T25
4	Sicherungsringzange
5	Abzieher für Stator *
6	Abzieher für Kugellager im Rotor
	Presse (nicht abgebildet)

* Wenn Sonderwerkzeug benötigt wird, wenden Sie sich bitte an ebm-papst.



3. DEMONTAGE

3.1. Steuerung zerlegen



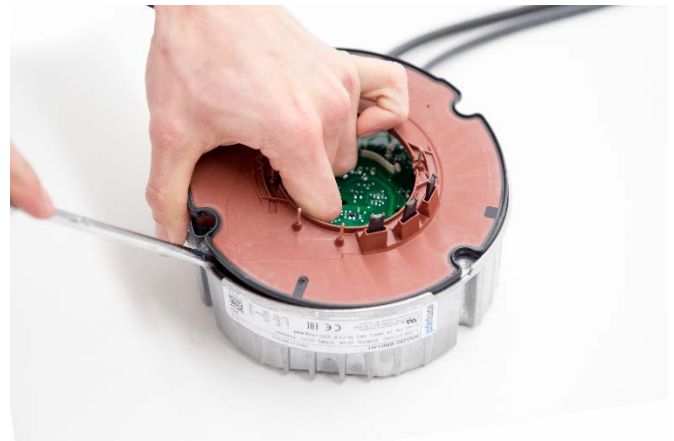
1. Lösen Sie die vier Schrauben am Gehäuse.



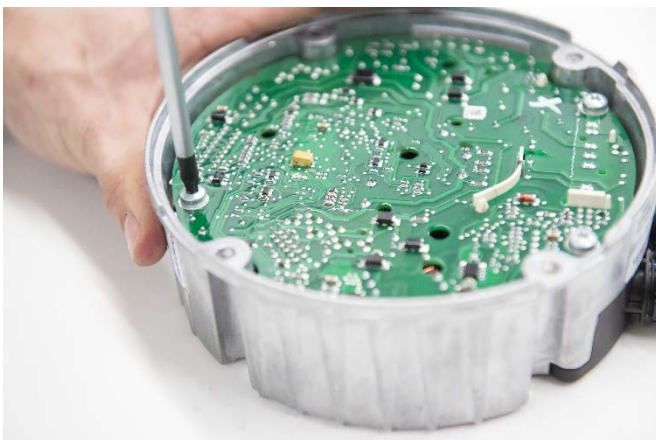
2. Nehmen Sie das Gehäuse ab.



3. Legen Sie beide Teile ab.



4. Hebeln Sie die Abdeckung der Leiterplatte mit einem Schraubendreher heraus.



5. Lösen Sie die drei Schrauben der Leiterplatte.



6. Gilt nur für Typ mit Kunststoffklemmkasten.

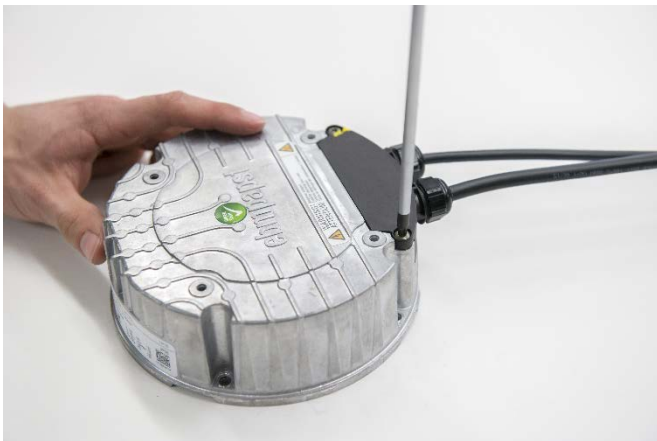


a. Lösen Sie die vier Schrauben am Kunststoffklemmkasten und nehmen Sie den Deckel ab.



b. Lösen Sie die vier Schrauben im Kunststoffklemmkasten und nehmen Sie diesen ab.

7. Gilt nur für Typ mit Anschlussblock.



a. Lösen Sie die zwei Schrauben des Anschlussblocks auf der Rückseite und nehmen Sie diesen ab.



8. Hebeln Sie die Leiterplatte mit einem Schraubendreher heraus.



9. Nehmen Sie die Leiterplatte komplett heraus.

3.2. Motor öffnen



10. Nehmen Sie das kleine Lüfterrad mit einer Wasserpumpenzange ab.



11. Nehmen Sie den Sicherungsring mit einer Sicherungsringzange ab.



12. Setzen Sie den Abzieher auf und schrauben diesen an allen vier Gewindebohrungen im Stator fest.



13. Lösen Sie den Stator indem Sie die Spindel im Abzieher im Uhrzeigersinn drehen.

**WARNUNG****Starke Magnetische Anziehung.**

Verletzungsgefahr.

→ Finger nicht zwischen Stator und Rotor bringen.



14. Ziehen Sie den Stator mit dem Abzieher heraus. Entfernen Sie danach den Abzieher wieder.

3.3. Rotor vom Lüfterrad trennen



15. Hebeln Sie den Ring mit einem Schraubendreher ab.



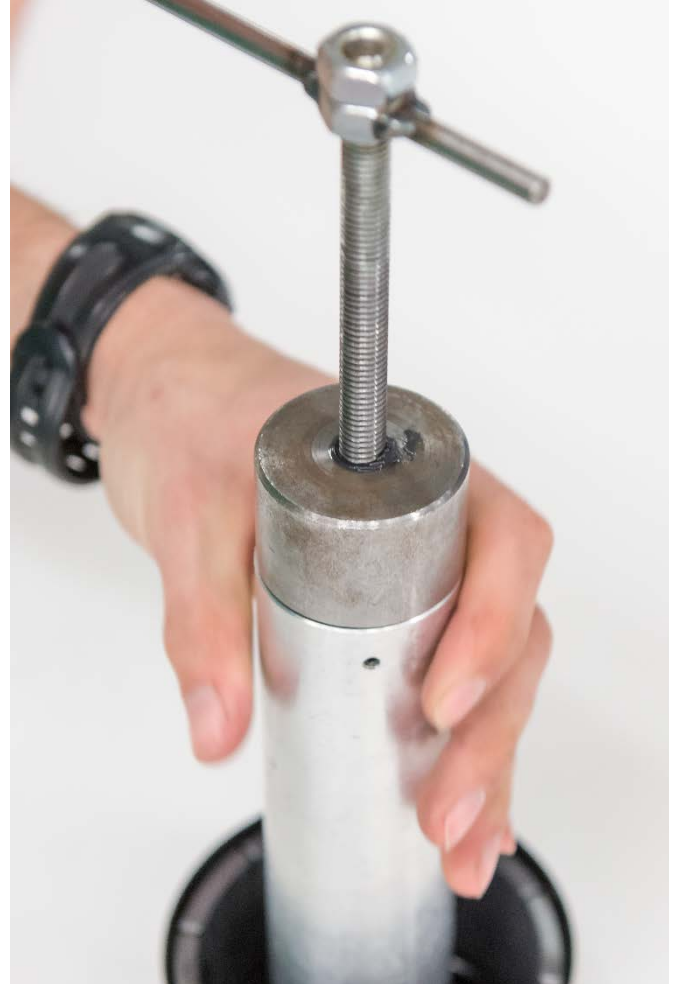
16. Pressen Sie den Rotor aus dem Lüfterrad.

Alternativ können Sie den Rotor mit einem Abzieher vom Lüfterrad trennen.

3.4. Kugellager entfernen



17. Setzen Sie den Abzieher in der Mitte auf und schrauben diesen fest.



18. Lösen Sie das Kugellager, indem Sie die Spindel im Abzieher im Uhrzeigersinn drehen.



19. Nehmen Sie das Kugellager aus dem Abzieher und die beiden Scheiben aus der Rotorglocke heraus.

4. ENTSORGUNG

- Alle Komponenten sind zu untersuchen und in geltende Abfallkategorien einzuteilen (z. B. Elektrobauteile, Metalle, Kunststoffe).
- Alle elektrischen Komponenten sind gemäß den geltenden, landesspezifischen Umwelt- und Abfallentsorgungsgesetzen ggf. einer separaten Wiederverwertung zuzuführen.
- Die in Abfallkategorien eingeteilten und demontierten Komponenten sind gemäß der zum Zeitpunkt der Demontage geltenden, landesspezifischen Umwelt- und Abfallentsorgungsgesetze zu verwerten oder einer vorgeschriebenen Beseitigung zuzuführen.
- Beauftragen Sie ggf. einen Fachbetrieb mit der Entsorgung.



1. SAFETY REGULATIONS AND INFORMATION

These instructions are intended solely for motor disassembly.
Parts cannot be re-used following disassembly!
Read these instructions carefully before starting installation work.
Observe the following warnings to prevent malfunctions or danger to persons. Make sure the installation instructions are always to hand at the installation location.
The installation instructions may be duplicated for information purposes.

1.1. Personnel qualifications

The product is only to be transported, unpacked, operated, maintained and otherwise used by suitably qualified, trained and authorized technical staff.

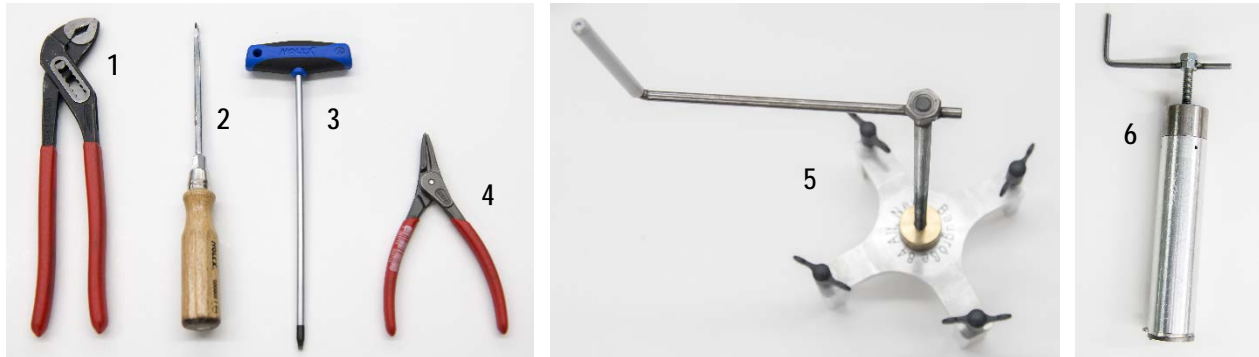
1.2. Notes on disassembly

These instructions apply solely to disassembly of the following motor types

- M3G084
- M3G112

2.1. Tools

The following tools are required for disassembly:



2. PREPARATION



WARNING

Live terminals and connections even with the device switched off.

Electric shock.

→ Wait five minutes after disconnecting the voltage at all poles before opening the device.



WARNING

Do not re-use individual components.

Risk of damage.

→ Dispose of the components removed in the proper manner.



CAUTION

Risk of injury.

→ Wear safety shoes.

No.	Designation
1	Water pump pliers
2	"Slotted" screwdriver
3	Torx screwdriver T20 and T25
4	Circlip pliers
5	Puller for stator *
6	Puller for ball bearing in rotor
	Press (not illustrated)

* Please contact ebm-papst if special tools are required.



3. DISASSEMBLY

3.1. Dismantling the control system



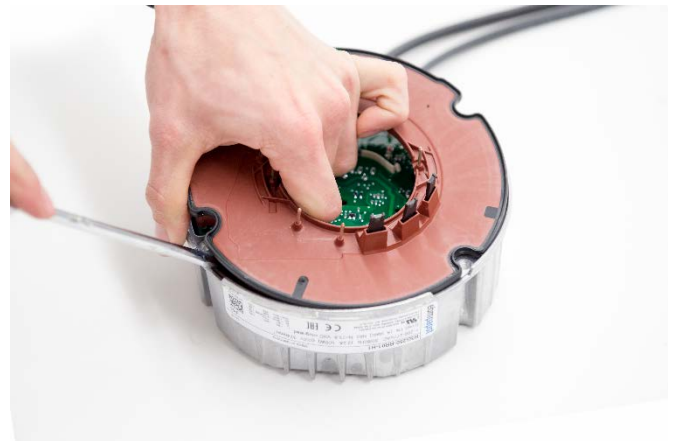
1. Unfasten the four screws at the housing.



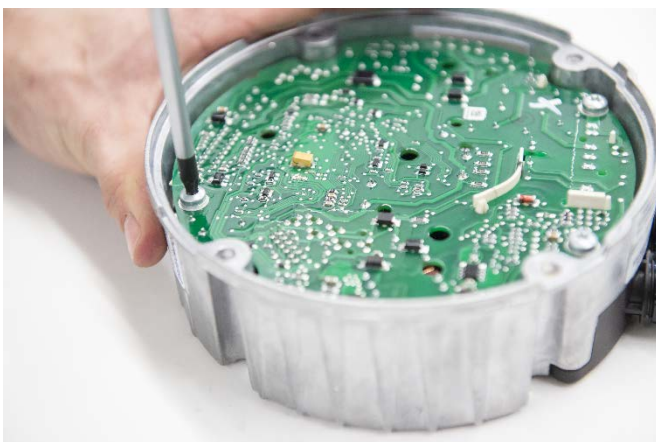
2. Detach the housing.



3. Set down both parts.



4. Use a screwdriver to prise out the circuit board cover.



5. Unfasten the three circuit board screws.

6. Only applies to type with plastic terminal box.





a. Unfasten the four screws at the plastic terminal box and detach the cover.



b. Unfasten the four screws in the plastic terminal box and detach the terminal box.

7. Only applies to type with connector block.



a. Unfasten the two screws on the back of the connector block and detach the block.



8. Use a screwdriver to prise out the circuit board.



9. Completely remove the circuit board.



3.2. Opening the motor



10. Use water pump pliers to detach the small fan impeller.



11. Use circlip pliers to detach the circlip.



12. Fit the puller and screw it in position at all four tapped holes in the stator.



13. Unfasten the stator by turning the spindle in the puller in clockwise direction.

**WARNING****Strong magnetic attraction.**

Risk of injury.

→ Do not reach into the area between the stator and rotor.



14. Lift out the stator with the puller. Then remove the puller again.

3.3. Separating the rotor from the fan impeller



15. Use a screwdriver to prise off the ring.



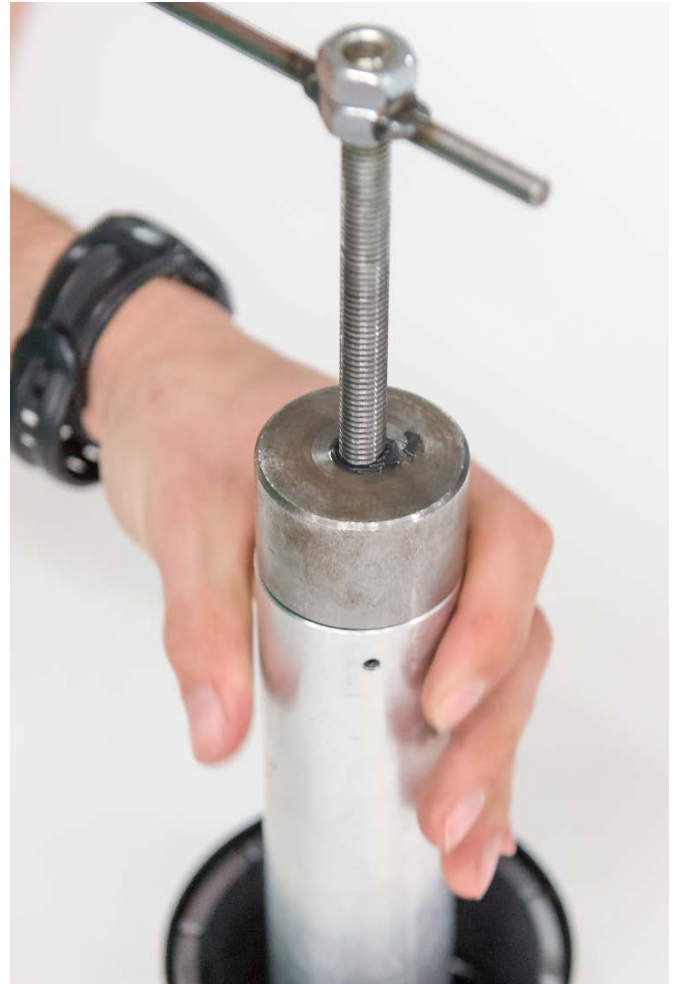
16. Press the rotor out of the fan impeller.

Alternatively, a puller can be used to separate the rotor from the fan impeller.

3.4. Removing the ball bearing



17. Position the puller in the center and screw it on.



18. Unfasten the ball bearing by turning the spindle in the puller in clockwise direction.



19. Take the ball bearing out of the puller and remove the two washers from the rotor bell.



4. DISPOSAL

- Examine all the components and sort them into the applicable refuse categories (e.g. electrical components, metals, plastics).
- All electrical components are to be taken for separate recycling if this is required by the applicable local environmental and refuse disposal legislation.
- Following dismantling and sorting into refuse categories, the components are to be recycled or properly disposed of in accordance with the local environmental and refuse disposal legislation applicable at the time of disassembly.
- Call in a specialist company to deal with disposal if necessary.

